

Polska



Stary Kontynent

2016-05-10 09:06:16



Europa to 47 państw, wraz z uznanym w 2008 r. Kosowem. Większość - 28 krajów - tworzy Unię Europejską.

Europa zajmuje 10,5 mln km kw., wraz z wyspami. Umowną granicę lądową poprowadzono wzdłuż wschodniego podnóża Uralu, Embą oraz Obniżeniem Kumsko-Manyckim (często do Europy zalicza się Kaukaz).



Europę od Azji oddzielają cieśniny Bosfor i Dardanele, a od Afryki — Gibraltar i Sycylia. Od północy kontynent ten oblewają wody Oceanu Arktycznego (Morza Norweskie i Barentsa) oraz śródładowe Morze Bałtyckie, od zachodu Ocean Atlantycki oraz Morze Północne, od południa - śródładowe Morze Śródziemne.

W Europie żyje w sumie 731 mln ludzi, a średnia gęstość zaludnienia to 70 osób na kilometr kwadratowy.

Największe europejskie miasta to:

- Moskwa (12,1 mln),
- Sztambuł (13, 8 mln),
- Londyn (8,4 mln)
- Berlin (3,4 mln),
- Madryt (3,2 mln).

Wśród największych wysp należy wymienić:

- Wielką Brytanię (229,9 tys. km kw.),
- Islandię (102,8 tys. km kw.),
- Irlandię (84,4 tys. km kw.),
- Sycylię (25,4 tys. km kw.),
- Sardynię (23,8 tys. km kw.).

Najdłuższą rzeką na kontynencie jest

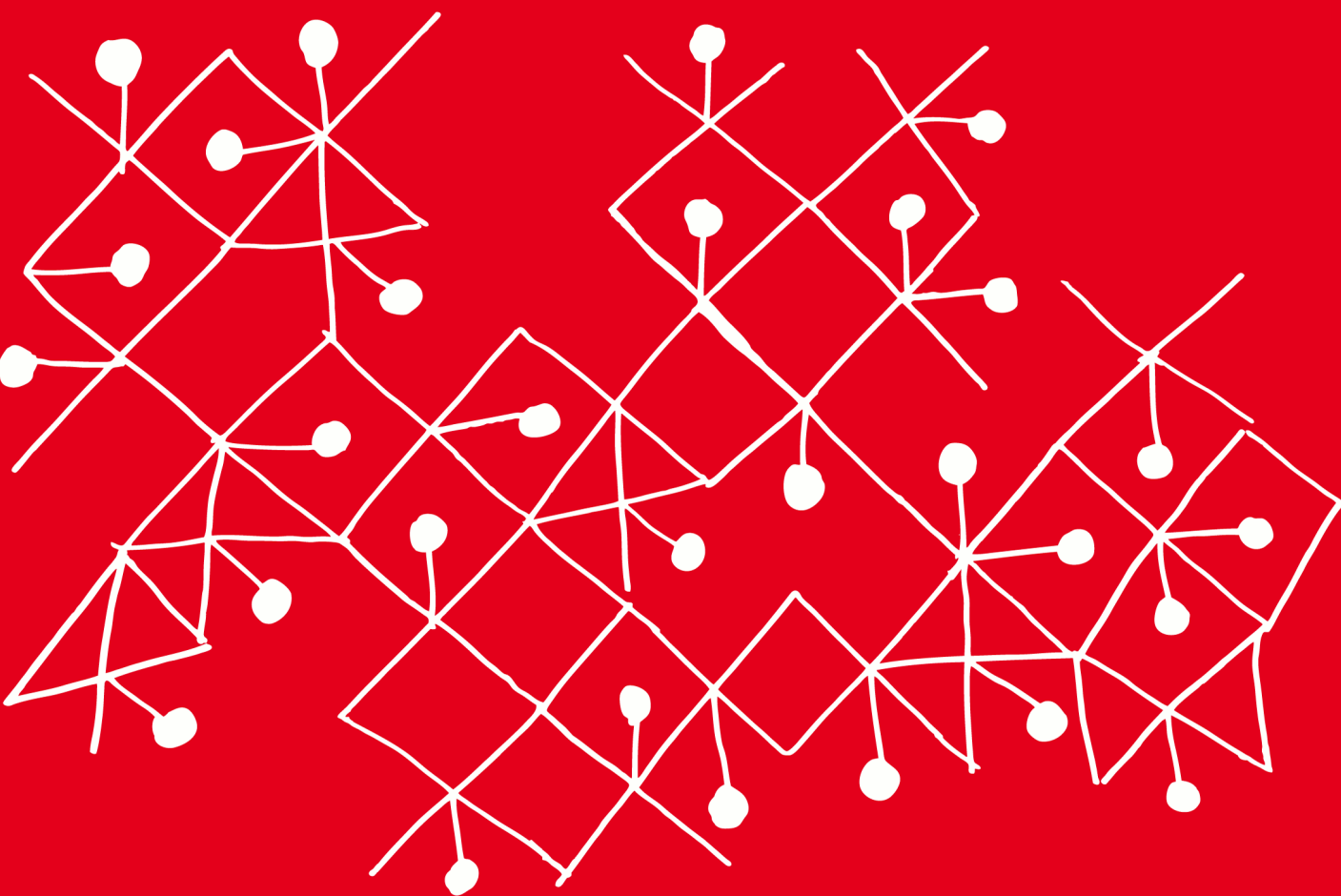
- Wołga (długość 3.530 km),
- Dunaj (2.850 km),
- Ural (2.428 km),
- Dniepr (2.201 km).

Największe jeziora to:

- Ładoga (zajmuje powierzchnię 17,7 tys. km kw.),
- Onega (9,7 tys. km kw.),
- Wener (5,5 tys. km kw.).

Pustynie zajmują 1 proc. powierzchni kontynentu, a półpustynie - 8 proc.

źródła: PAP, KE, PWN



INNOWACYJNA GOSPODARKA
NARODOWA STRATEGIA SPÓJNOŚCI



**MINISTERSTWO
GOSPODARKI**

UNIA EUROPEJSKA
EUROPEJSKI FUNDUSZ
ROZWOJU REGIONALNEGO



Projekt jest współfinansowany przez Unię Europejską ze środków Europejskiego Funduszu Rozwoju Regionalnego