

PKB

W 2019 tempo wzrostu gospodarczego Korei wyhamowało do 2,0% z 2,9% w 2018. Wybuch pandemii w 2020 spowodował recesję, której skala w porównaniu do innych państw będzie relatywnie niewielka (-1,9%). W 2021 oczekiwany jest powrót gospodarki do wzrostu (+2,9%). W perspektywie 2025 roku dynamika PKB powinna oscylować na poziomie 2,5-3,0%.

W strukturze gospodarki Korei Południowej przeważają usługi (ponad 62% wartości dodanej), a powyżej 35% przypada na wkład przemysłu.

Demografia

Prognozy Organizacji Narodów Zjednoczonych zakładają dalsze starzenie się społeczeństwa Korei Południowej. Mediana wieku istotnie zwiększy się do 2050, do 56,5 lat z 40,8 lat w 2015, co częściowo odzwierciedli wzrost oczekiwanej długości życia (do 86,7 lat w okresie 2045-2050 z 81,3 lat w okresie 2010-2015). Trendy demograficzne odwrócą się. Liczba ludności zacznie spadać (-0,7% r/r w latach 2045-2050) wobec wzrostu o 0,5% r/r w latach 2010-2015.

Rynek pracy

Po stabilizacji stopy bezrobocia w Korei Południowej w latach 2018-2019 na poziomie około 3,8%, w 2020 wskaźnik nieznacznie wzrósł (oczekiwane 4,1%), wskutek pandemii i recesji. W perspektywie kolejnych lat oczekiwany jest powrót stopy bezrobocia poniżej poziomu 4%.

Inflacja

Średnioroczna inflacja w Korei Południowej w 2019 spadła do 0,4% z 1,5% w 2018. Do 2025 roku inflacja stopniowo przyspieszy do 2,0% r/r, osiągając poziom średnioterminowego celu inflacyjnego banku centralnego Korei Południowej.

Handel zagraniczny

Na 2020 rok MFW przewiduje spadek importu i eksportu Korei Południowej odpowiednio o 2,6% i o 6,4%. W kolejnych latach roczne dynamiki importu i eksportu ukształtują się na poziomie około 4%-5%.

Korea Południowa nie należy do czołowych destynacji dla polskich towarów. W polskim eksporcie zajmuje dopiero 43. miejsce (z udziałem 0,26% w eksporcie ogółem w 2019). Korea jest jednak relatywnie istotnym źródłem importu (16. miejsce i 1,59% importu ogółem w 2019 według kraju wysyłki oraz 12. miejsce i 2,12% importu ogółem w 2019 według kraju pochodzenia).

W całym 2019 roku polski eksport do Korei Południowej był wart 622,3 mln EUR, o 19,6% więcej niż w 2018, głównie wskutek wzrostów w kategoriach: surowce niejedalne z wyjątkiem paliw (o 133,3% r/r), maszyny i urządzenia transportowe (o 7,3% r/r) oraz towary przemysłowe klasyfikowane głównie według surowca (o 11,4% r/r).

Sytuacja fiskalna

MFW przewiduje, że w 2020 Korea odnotuje pierwszy od 2010 deficyt budżetowy, który ma wynieść -3,2% PKB (efekt wybuchu pandemii i wprowadzania działań antykrzysowych). W kolejnych latach deficyt będzie sukcesywnie spadał, do około -2,5% PKB w 2025.

Zgodnie z prognozami MFW do 2025 roku kontynuowana będzie wzrostowa tendencja długu publicznego Korei Południowej, który osiągnie 65,0% PKB w końcu okresu wobec 48,4% PKB przewidywanych na 2020 rok i 41,9% PKB w 2019.



Podstawowe informacje:		
Powierzchnia	99,7 tys. km ²	
Liczba ludności	51,7 mln	
Język	koreański	
Czas	UTC+9	
PKB per capita PPP (% polskiego)	129,3%	
Pozycja w rankingach:	Korea Płd.	Polska
Doing Business 2020	5/190	40/190
Index of Economic Freedom 2020	25/180	46/180
Corruption Perceptions Index 2019	39/180	41/180
Global Innovation Index 2020	10/131	38/131

Źródło: Bank Światowy, CIA World Factbook, Cornell INSEAD WIPO, europa.eu, The Heritage Foundation, MFW (X.2020), Transparency International, Wikipedia.

Główni partnerzy handlowi Korei Południowej (2019)			
Eksport (%) - 484,4 mld EUR		Import (%) - 449,5 mld EUR	
Chiny*	31,0	Chiny*	21,7
Stany Zjednoczone	13,6	Stany Zjednoczone	12,3
Wietnam	8,9	Japonia	9,5
Japonia	5,2	Arabia Saudyjska	4,3
Tajwan (Chiny)	2,9	Wietnam	4,2

Źródło: International Trade Center. * wraz z Hongkongiem.

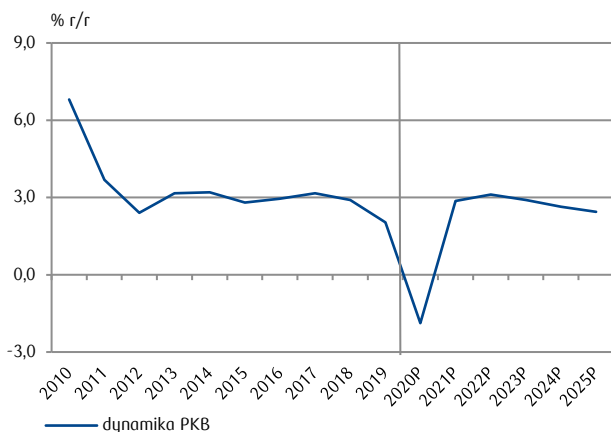
Najszybciej rosnące powiązania handlowe (2019/2018)*			
Eksport (% r/r)		Import (% r/r)	
Polska	29,5	Meksyk	27,4
Singapur	13,7	Wietnam	13,2
Rosja	12,0	Stany Zjednoczone	10,9
Stany Zjednoczone	6,3	Włochy	8,0
Wietnam	4,5	Chiny**	6,0

Źródło: International Trade Center. * Spośród 20 krajów o największym udziale w eksporcie oraz 20 krajów o największym udziale w imporcie. ** wraz z Hongkongiem

Grupy towarów z najszybszym wzrostem (2019/2018)*			
Eksport (% r/r)		Import (% r/r)	
Perły, kamienie szlach. i półszlach., met. szlach.	22,6	Perły, kamienie szlach. i półszlach., met. szlach.	28,7
Produkty farmaceutyczne	18,9	Statki powietrzne, statki kosmiczne i ich części	28,6
Olejki eter., prep. perf., kosmet. lub toaletowe	9,7	Różne przetwory spożywcze	24,3
Pojazdy nieszynowe oraz ich części i akcesoria	8,4	Art. ze skóry wyprawion., wyroby siodlarskie i rymarskie, art. podróżne	17,4
Ryby i skorupiaki, mięczaki	7,7	Produkty farmaceutyczne	15,0

Źródło: International Trade Center. * Spośród 30 grup towarów o największym udziale w eksporcie oraz 30 grup towarów o największym udziale w imporcie.

DYNAMIKA PKB Z PROGNOZĄ

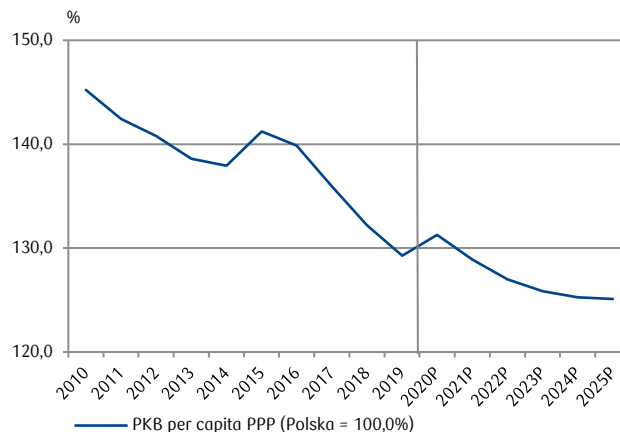


Źródło: MFW World Economic Outlook październik 2020, PKO Bank Polski.

W 2019 tempo wzrostu gospodarczego Korei wyhamowało do 2,0% z 2,9% w 2018. Wybuch pandemii w 2020 spowodował recesję, której skala w porównaniu do innych państw będzie relatywnie niewielka (-1,9%). W 2021 oczekiwany jest powrót gospodarki do wzrostu (+2,9%). W perspektywie 2025 roku dynamika PKB powinna oscylować na poziomie 2,5-3,0%.

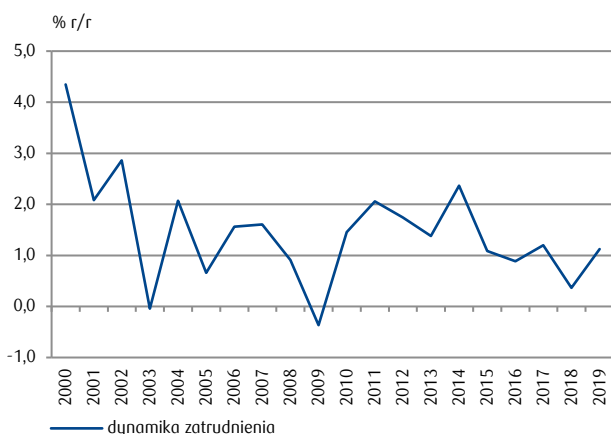
W strukturze gospodarki Korei Południowej przeważają usługi (ponad 62% wartości dodanej), a powyżej 35% przypada na wkład przemysłu.

PKB PER CAPITA PPP (% POLSKIEGO)



Według prognoz MFW PKB per capita w Korei Południowej osiągnie w 2025 nieco ponad 55,8 tys. USD, zwiększając się średnio w latach 2020-2025 o 3,8% r/r rocznie. Oznacza to, że potencjał zakupowy mieszkańców Korei Południowej będzie rósł nieznacznie wolniej niż w Polsce (przeciętnie 4,4% r/r w latach 2020-2025). W rezultacie relacja PKB per capita Korei Południowej do analogicznego wskaźnika dla Polski obniży się do 125,1% w 2025 ze 129,3% w 2019.

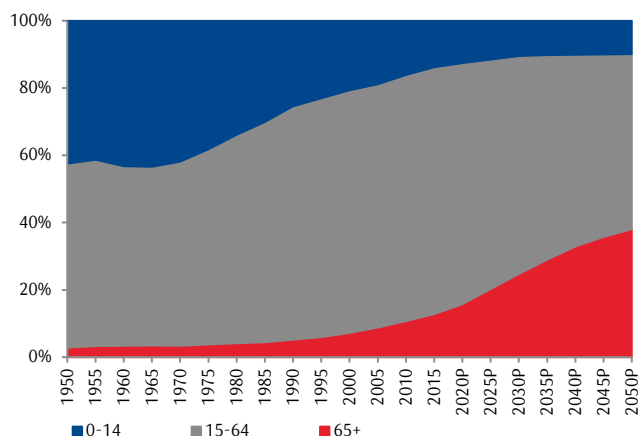
DYNAMIKA ZATRUDNIENIA



Źródło: Macrobond, Organizacja Narodów Zjednoczonych, PKO Bank Polski.

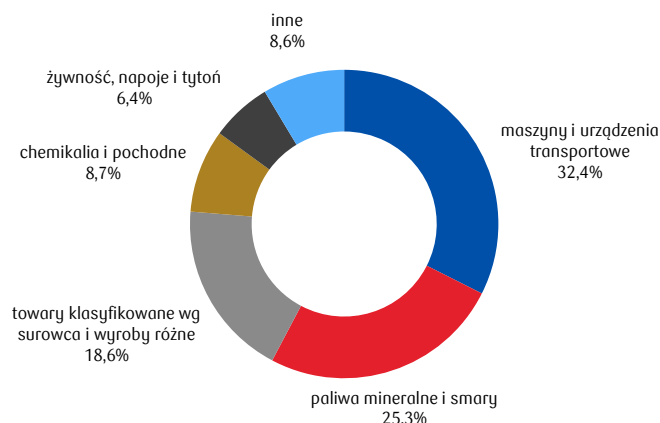
W 2019 dynamika zatrudnienia w Korei Południowej odbiła do 1,1% w skali roku wobec 0,4% w 2018. W 2019 przeciętna liczba zatrudnionych w Korei Południowej nieznacznie przekroczyła 27,1 mln osób. Średni wskaźnik partycypacji pozostaje w trendzie wzrostowym od 2010, a w 2019 zwiększył się lekko do 63,3% z 63,1% w 2018.

ZMIANA POPULACJI (TRZY GRUPY WIEKOWE)

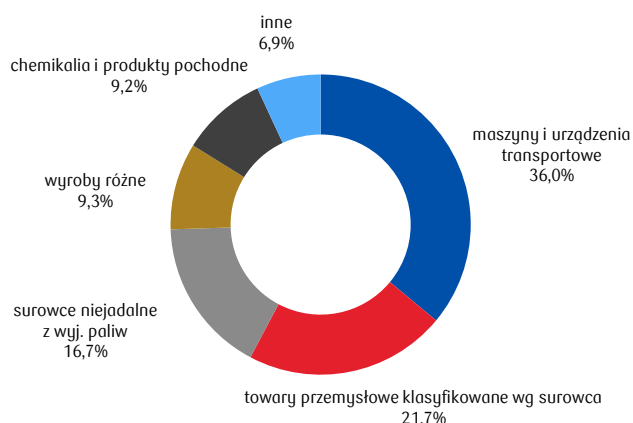


Prognozy Organizacji Narodów Zjednoczonych zakładają dalsze starzenie się społeczeństwa Korei Południowej i istotne zwiększenie udziału populacji w wieku 65+ do 38,1% w 2050 roku z 12,9% w 2015 roku, przy spadku udziału osób w wieku 0-14 lat do odpowiednio 9,9% z 13,8% oraz przy znacznym obniżeniu udziału osób w wieku 15-64 lata do 52,0% z 73,4%.

STRUKTURA IMPORTU KOREI POŁUDNIOWEJ



STRUKTURA IMPORTU Z POLSKI



Źródło: GUS, International Trade Center, PKO Bank Polski.

Struktura importu Korei Południowej wskazuje na zapotrzebowanie na dobra inwestycyjne. Najważniejszymi grupami importowanych towarów w 2019 były: maszyny i urządzenia transportowe oraz paliwa mineralne i smary. Kolejną kategorią to towary przemysłowe klasyfikowane według surowca i wyroby różne.

Polskimi hitami eksportowymi do Korei Południowej w 2019 były: odpady i złom metali szlachetnych lub metali platerowanych metalami szlachetnymi, pozostałe odpady zawierające metale szlachetne lub związki metali szlachetnych, w rodzaju stosowanych zasadniczo do odzyskiwania metali szlachetnych; golarki, maszyny do strzyżenia i urządzenia do usuwania owłosienia, z własnym silnikiem elektrycznym; a także brzytwy, maszyny do golenia i żyłki (włączając półwyroby żyłek w taśmach).

Podstawowe tendencje w gospodarce															
Wskaźnik	Jedn.	2012	2013	2014	2015	2016	2017	2018	2019	2020P	2021P	2022P	2023P	2024P	2025P
Populacja	mln	50,2	50,4	50,7	51,0	51,2	51,4	51,6	51,7	51,8	51,8	51,8	51,9	51,9	51,9
PKB	% r/r	2,4	3,2	3,2	2,8	2,9	3,2	2,9	2,0	-1,9	2,9	3,1	2,9	2,6	2,4
PKB per capita (PPP)	USD	33557	34244	35325	37908	39567	41001	43001	44573	44292	46534	48813	51117	53449	55810
Inflacja	% r/r	2,2	1,3	1,3	0,7	1,0	1,9	1,5	0,4	0,5	0,9	1,1	1,3	1,5	2,0
Import	% r/r	2,1	1,2	0,3	0,7	3,9	8,8	2,0	-0,8	-2,6	4,0	4,6	3,9	3,8	3,8
Eksport	% r/r	5,0	3,9	1,1	-0,3	2,0	4,4	3,3	0,5	-6,4	3,7	4,6	3,8	3,6	3,4
Rach. obr. bieżących	% PKB	3,8	5,6	5,6	7,2	6,5	4,6	4,5	3,6	3,3	3,4	3,8	4,0	4,2	4,3
Stopa bezrobocia	%	3,2	3,1	3,5	3,6	3,7	3,7	3,8	3,8	4,1	4,1	4,1	4,0	3,9	3,8
Saldo budżetu	% PKB	1,5	0,6	0,4	0,5	1,6	2,2	2,6	0,4	-3,2	-2,3	-2,7	-2,7	-2,5	-2,5
Dług publiczny	% PKB	35,0	37,7	39,7	40,8	41,2	40,1	40,0	41,9	48,4	52,2	55,8	59,3	62,3	65,0

Źródło: MFW World Economic Outlook październik 2020, PKO Bank Polski.

Departament Analiz Ekonomicznych

PKO Bank Polski S.A.
ul. Puławska 15, 02-515 Warszawa
t: 22 521 80 84
email: wspieramy.eksport@pkobp.pl

Główny Ekonomista, Dyrektor Departamentu

Piotr Bujak

piotr.bujak@pkobp.pl

22 521 80 84

Zespół Analiz Sektorowych

Michał Kolesnikow (kierownik)

michal.kolesnikow@pkobp.pl

22 521 81 23

dr Mariusz Dziwulski

mariusz.dziwulski@pkobp.pl

22 521 81 88

Piotr Krzysztofik

piotr.krzysztofik@pkobp.pl

22 521 81 25

Filip Romanowski

filip.romanowski@pkobp.pl

22 521 87 39

Anna Senderowicz

anna.senderowicz@pkobp.pl

22 521 81 24

Karolina Sędzimir

karolina.sedzimir@pkobp.pl

22 521 81 28

Jesteś zainteresowany otrzymywaniem raportów analitycznych PKO Banku Polskiego? Napisz do nas: DAE@pkobp.pl

Nasze analizy znajdziesz również na stronie internetowej Platformy Wsparcia Eksportu PKO Banku Polskiego:



Platforma
Wsparcia Eksportu

Materiał zatwierdził(a): Marta Petka-Zagajewska

Informacje i zastrzeżenia:

Niniejszy materiał („Materiał”) ma charakter wyłącznie informacyjny oraz nie stanowi oferty w rozumieniu ustawy - Kodeks cywilny, ani rekomendacji do zawarcia transakcji kupna, sprzedaży lub innego rodzaju przeniesienia któregośkolwiek instrumentu finansowego. Bank dołożył wszelkich racjonalnych i niezbędnych starań, aby informacje zamieszczone w Materiale były rzetelne oraz oparte na wiarygodnych źródłach.

Informacje zawarte w Materiale nie mogą być traktowane jako propozycja nabycia którychkolwiek instrumentów finansowych, usługa doradztwa inwestycyjnego lub podatkowego ani jako forma świadczenia pomocy prawnej. Prognozy oraz dane zawarte w Materiale nie stanowią zapewnienia uzyskania określonych wyników jakichkolwiek transakcji finansowych ani przyszłych cen którychkolwiek instrumentów finansowych.

Materiał nie stanowi badania inwestycyjnego ani publikacji handlowej w rozumieniu Rozporządzenia Delegowanego Komisji (UE) 2017/565 z dnia 25 kwietnia 2016 r. uzupełniającego dyrektywę Parlamentu Europejskiego i Rady 2014/65/UE w odniesieniu do wymogów organizacyjnych i warunków prowadzenia działalności przez firmy inwestycyjne oraz pojęć zdefiniowanych na potrzeby tej dyrektywy.

Bank i jego spółki (podmioty) zależne oraz pracownicy tych podmiotów mogą być zainteresowani zawarciem lub być stroną transakcji finansowych, w tym zawartych na instrumentach finansowych, których wynik jest uzależniony od czynników (danych i informacji) wymienionych w Materiałach. Powszechna Kasa Oszczędności Bank Polski Spółka Akcyjna z siedzibą w Warszawie, ul. Puławska 15, 02-515 Warszawa, wpisana do rejestru przedsiębiorców prowadzonego przez Sąd Rejonowy dla m. st. Warszawy, XIII Wydział Gospodarczy Krajowego Rejestru Sądowego numer KRS 0000026438, NIP: 525-000-77-38, REGON: 016298263; kapitał zakładowy (kapitał wpłacony) 1 250 000 000 zł.